

仙台市連合町内会長会



《目指すもの》

- 安全・安心な生活（自助・共助を成し遂げる）
- 生きがい、快適さ、健康、潤いのある生活
- 地域の個性が守られ、継承され、創造されていく
- 自治機能が十分に活性化している

《私たちの強み》

- 全加入世帯に直結する連絡網（加入者間の絆・連帯・共助）
- 自治意識の強固さ（住民生活の包括的・全般的なカバー）
- 行政との協働（行政との強いパイプ）
- 自治でつながる全国的なネットワーク（情報共有・相互刺激）

あゆみ

- 明治22年：市制施行により、行政区制度スタート
- 昭和15年：公会制度創設により、公会、隣組、連合公会が次々に設けられる。
- 昭和22年：公会制度廃止。実質的な町内会の結成が進み、これに伴い連合町内会も結成され始める。
- 昭和47年：2月に「仙台市町内会連合会長連絡協議会」設立
（仙台市連合町内会長会の前身）※昭和53年5月に現名称に変更
- 今日までに仙台市と協働して取組んだ大事業
 - ・脱スパイクタイヤ推進〔昭和56年（1981年）～昭和60年（1985年）頃〕
 - ・地下鉄南北線開業〔昭和62年（1987年）〕
 - ・政令指定都市昇格〔平成元年（1989年）〕
 - ・健康づくり（昭和37年頃～）、新しい杜の都づくり（平成4年頃～）、市民協働のまちづくり（平成11年頃～）、震災復興まちづくり（平成23年～）
 - ・ピンクチラシ根絶〔平成12年・13年（2000年・2001年）頃〕
 - ・新地域防災計画策定〔平成24年（2012年）〕
 - ・地域版避難所運営マニュアルづくり〔平成25年（2013年）から〕
 - ・第3回国連防災世界会議など〔平成27年（2015年）〕

仙台市の町内会

仙台市連合町内会長会

【仙台市連合町内会長会組織図】平成30年6月1日現在

役員24名

理事 22名	会長	1名	正副会長会 7名
	副会長	4名	
	庶務理事	1名	
	会計理事	1名	
	理事	15名	
	監事	2名	

区連合町内会長協議会

区協議会数：5
区ごと理事定数
22名

青葉区 6名	宮城野区 4名	若林区 3名	太白区 4名	泉区 5名
-----------	------------	-----------	-----------	----------

地区連合町内会

区別地区連合町内会数

市全体：114地区

概小学校区別

38地区	13地区	9地区	23地区	31地区
------	------	-----	------	------

単位町内会

区別連合町内会加入状況

上段：町内会数	473	208	171	265	198
下段：加入世帯数	116,001	72,991	51,303	79,660	76,682

町内会総数（区合計）

1,386町内会

うち連合町内会加入数

1,315町内会

連合町内会未加入数

71町内会

161,399	93,366	65,064	102,047	91,915
73.7%	78.6%	80.6%	79.6%	87.5%
※74.2%	※79.0%	※81.5%	※80.4%	※88.2%

総世帯数

513,791世帯

町内会加入世帯数

406,443世帯

町内会加入率

79.1%

※79.7%

※印は昨年度

仙台市連合町内会長会の活動

平成30年度重点事項

- ① 会員研修会（定期総会時に同時開催）
町内会活動の振興発展に資する事例学習等
- ② 会員懇談会（定期総会時に同時開催）
会員、市長、市民局長、各区長等との懇談。
- ③ 役員研修会（10月下旬に1泊で研修）
町内会活動の振興発展に関する分科会討議。
- ④ 表彰
永年勤続会員表彰、全国自治会連合会表彰・総務大臣表彰・叙勲候補者の推薦。
- ⑤ 仙台市連合町内会長会だより発行（3月）・ホームページ運営
仙台市連合町内会長会の活動内容、各区2地区連合町内会活動紹介。加入世帯全市回覧
- ⑥ 組織運営対策事業
区連合町内会長協議会や地区連合町内会が行う町内会活動活性化事業への補助や重要課題に関する専門検討。
- ⑦ 他都市連合会等との交流
全国自治会連合会（32都道府県連合会で構成）の場をはじめとする他都市連合会との交流。
- ⑧ 市との連絡協調や町内会加入促進事業など

- 防災・減災、支え合いを主軸とする地域づくりの推進
- 町内会活動の担い手の育成支援
- 町内会加入率・行事参加人数向上策の推進
- 全国自治会連合会、他都市自治会連合会等との連絡提携の強化
- 単位町内会、地区連合町内会、区連合町内会長協議会、仙台市連合町内会長会の効果的な連携協調のあり方と具体的方策の検討
- 創立50周年記念事業の検討

各区連合町内会長協議会の活動

- | | |
|---------------|---------------------|
| ① 総会 | ⑥ 町内会長研修会 |
| ② 役員会 | ⑦ 会員移動研修会 |
| ③ 定例会 | ⑧ 区選出市議・県議との懇談会（一部） |
| ④ 役員・区幹部との懇談会 | ⑨ 区連協だより発行 |
| ⑤ 新任町内会長研修会 | ⑩ 区連協ホームページ運営（一部） |

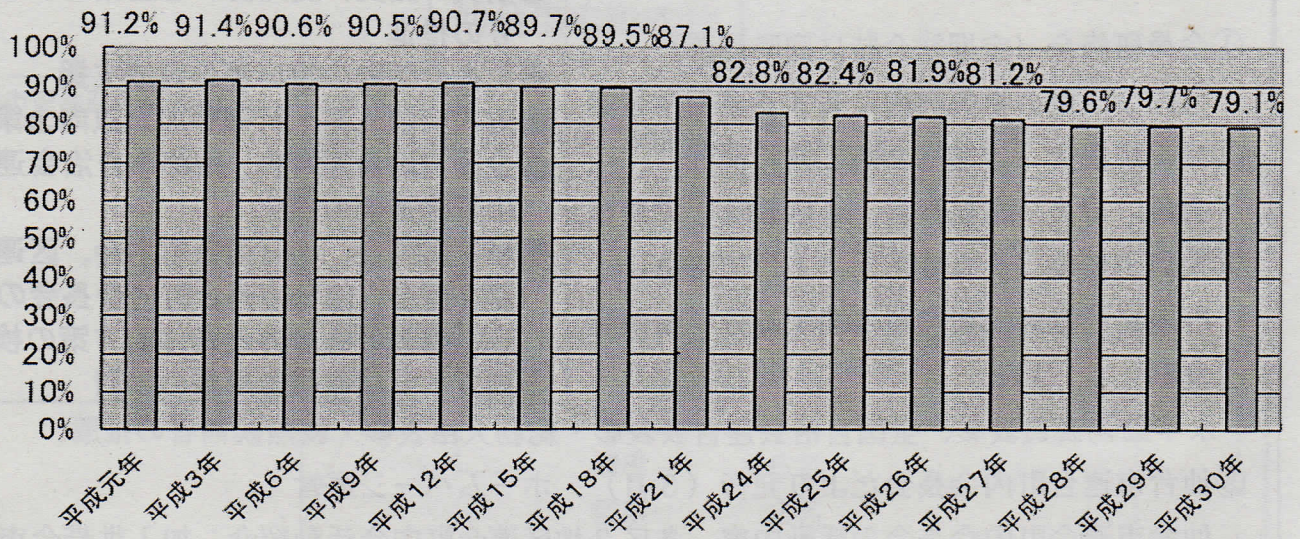
各地区連合町内会の活動

- | | |
|-------------|-----------------|
| ① 総会 | ⑥ 運動会 |
| ② 役員会 | ⑦ 夏祭り |
| ③ 役員研修 | ⑧ 防災訓練 |
| ④ 町内会長会議 | ⑨ 連合町内会だより発行など |
| ⑤ 地域懇談会（任意） | ⑩ 各種団体・機関との連絡調整 |

各单位町内会の活動

- | | |
|----------------------|----------------------|
| ① 市政だより等配布、各種回覧等広報活動 | ⑥ 防災訓練、交通安全、防犯活動 |
| ② 地域清掃、資源回収 | ⑦ 健康増進活動 |
| ③ 市役所や区役所への要望など | ⑧ 生涯学習活動 |
| ④ 夏祭り、運動会、敬老会の開催 | ⑨ 集会所、街路灯、防犯等の管理 |
| ⑤ 入学祝、成人祝いなど | ⑩ 共同募金、各種募金協力、福祉活動全般 |

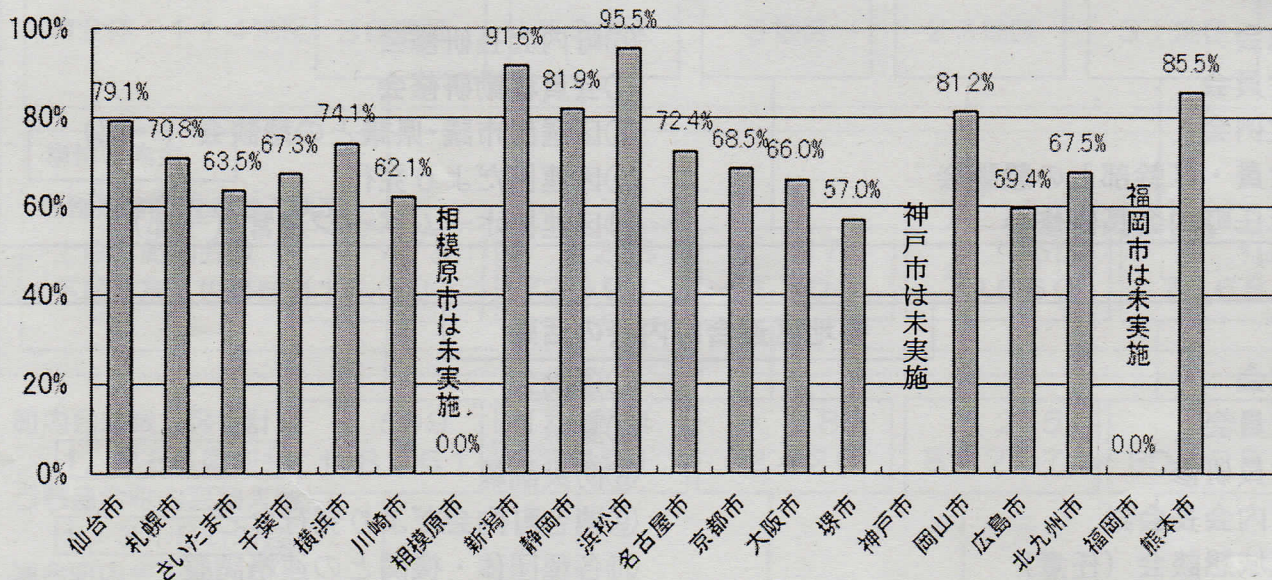
加入率の推移



仙台市市民局地域政策課

「仙台市町内会・自治会加入状況調査」より(毎年6月1日現在)

他の政令指定都市との加入率の比較



※平成30年7月調べ(指定都市地域振興主管者会議資料より。基準日は都市により異なる。)

- ・仙台市の加入率は平成30年6月1日現在。
- ・相模原市、神戸市、福岡市は加入率調査未実施。
- ・京都市はアンケート調査による参考数値。